

Ruma Digital-System

Einnahmeprotokoll der Ruma Marker-Kapsel mit der App

Sie selbst übernehmen die Verantwortung für Ihre Urinkontrolle, ein wichtiger Schritt in Ihrer Therapie.

Informationen

- Stellen Sie bitte sicher, dass Sie eine stabile Internetverbindung während des gesamten Vorganges haben. Außerdem muss Ihr Smartphone zu mindestens 25 % geladen sein.
- Stellen Sie bitte sicher, dass genügend Speicherplatz für das kurzfristige Speichern des Einnahmevideos und die anschließende Verschlüsselung auf Ihrem Smartphone vorhanden ist (ca. 100 MB).
- Zur Durchführung der Markereinnahme in Verbindung mit der App finden Sie auf den folgenden Seiten das Einnahmeprotokoll. Die Markereinnahme muss exakt nach den Vorgaben des Protokolls erfolgen.
- **Sollten Sie während der Aufnahme des Einnahmevideos angerufen werden, kann das je nach Betriebssystem und Smartphone-Anbieter die Videoaufnahme unterbrechen. Das Annehmen von eingehenden Anrufen unterbricht die Videoaufnahme in jedem Fall. Nehmen Sie den Anruf daher nicht an.**
- **Während der Videoaufnahme dürfen weder die App geschlossen noch das Smartphone abgeschaltet werden, da dies die Videoaufnahme abbricht. Der Abbruch einer Videoaufnahme wird als Fehlversuch gedeutet.**
- Jeder Marker kann nur einmal verwendet werden.

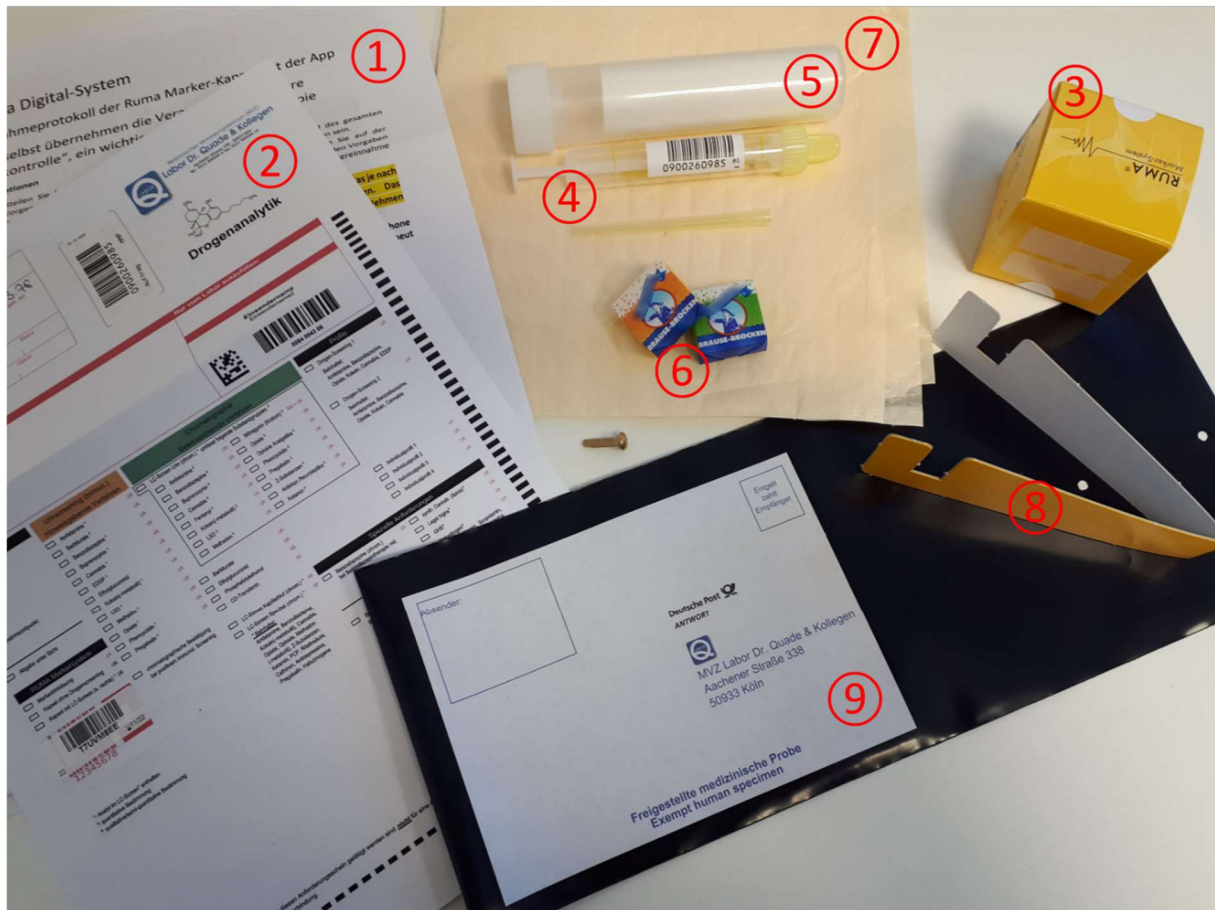
Das Markerset

Sie erhalten von Ihrer Praxis/Einrichtung für die Markieranwendung vorgepackte Marker-Sets. Für jede Anwendung benötigen Sie eines dieser Sets.

Folgende Dinge müssen im Marker-Set vorhanden sein:

- ① Ein Einnahmeprotokoll
- ② Der vorbereitete Laborschein
- ③ Eine Markerschachtel
- ④ Die Monovette, die mit dem passenden Labor-Barcode beklebt wurde, und ein Monovetten-Aufsatz
- ⑤ Ein Transportröhrchen für die Monovette
- ⑥ Zwei Brausebonbons
- ⑦ Eine Schutzserviette
- ⑧ Ein Smartphoneständer
- ⑨ Ein Rücksendeumschlag

Sollte etwas im Marker-Set fehlen, wenden Sie sich bitte an Ihren Arzt.



Vorbereitung für die Markereinnahme und die Videoaufnahme:

- Für das Aufstellen des Handys und zur Aufnahme des Videos benötigen Sie eine freie Fläche wie z.B. einen Tisch, Schreibtisch, Arbeitsplatte oder ähnliches.
- Achten Sie auf eine ausreichende Beleuchtung, damit Sie und Ihre Handlungen im Video gut zu erkennen sind.
- Bei der Videoaufnahme dürfen Ihre Unterarme nicht verdeckt sein, krempeln Sie gegebenenfalls Ihre Ärmel hoch.
- Stellen Sie ein durchsichtiges Glas Wasser (ca. 200 bis 300 mL Fassungsvermögen) bereit. Öffnen Sie dann die (gelbe) Markerschachtel und platzieren Sie die enthaltene Markerdose und die Brausebonbons ausgepackt vor sich auf dem Tisch.
- Entfernen Sie alle weiteren sonstigen Gegenstände aus dem Aufnahmebereich, die Ihre Handlungen verdecken oder behindern könnten.
- Legen Sie bitte die neutrale Serviette an und kleben Sie diese fest.
- Starten Sie die App, wählen Sie „Einnahme starten“ und befolgen Sie die nachfolgenden Anweisungen.

Nr.	Schritt-für-Schritt-Anleitung für die Markereinnahme mit Videoaufnahme
1	<p>QR-Code der Außenverpackung scannen Scannen Sie den QR-Code der Außenverpackung (gelber Karton), indem Sie den Code in die Rückkamera halten, bis Sie zur Bestätigung einen grünen Haken im Display sehen. Die Außenverpackung können Sie nun beiseitelegen, sie wird nicht mehr benötigt.</p>
2	<p>QR-Code der Markerdose scannen Scannen Sie nun den QR-Code auf der Markerdose, indem Sie auch diesen Code in die Rückkamera halten, bis Sie zur Bestätigung einen grünen Haken im Display sehen.</p>
3	<p>Kamera ausrichten Stellen Sie nun Ihr Smartphone hochkant und mit dem Display zu Ihrer Sitzposition gerichtet vor sich in den beigefügten Ständer. Legen Sie die Schutzserviette an. Richten Sie anhand des Livebilds im Display Ihre Sitzposition und das Handy so aus, dass die freie Tischfläche, Ihre freien Unterarme und Hände (ggf. Ärmel hochkrempeln) sowie Ihr Oberkörper und Ihr Gesicht im Bild zu sehen sind. Ebenso muss die weiße Markerdose, das Glas Wasser und die ausgepackten Brausebonbons auf dem Tisch im Bild zu sehen sein.</p>
4	<p>Videoaufnahme starten Drücken Sie „Aufnahme starten“ auf dem Display. Sie sehen nun einen Timer am unteren Bildschirmrand, der die verbleibende Aufnahmezeit herunterzählt. Sie haben 120 Sekunden Zeit, um die Kapseleinnahme durchzuführen und zu beenden. Sie können die Aufnahme frühestens nach 60 Sekunden beenden.</p>
5	<p>Kapsel entnehmen Zeigen Sie alle unbeschädigten Aufkleber der Markerdose in die Kamera. Ziehen Sie als nächstes den grauen Sicherheitsaufkleber ab. Öffnen Sie danach die Dose im Sichtfeld der Kamera. Wenn die Dose geöffnet ist, legen Sie eine Handfläche auf die geöffnete Dose. Drehen Sie nun ihre Hand mit der Dose um, sodass die Kapsel in ihre Handfläche fällt. Stellen Sie die Dose beiseite und zeigen Sie die Hand mit der darauf liegenden Kapsel in die Kamera.</p>
6	<p>Kapsel zeigen und auf die Zunge legen Nehmen Sie die Kapsel zwischen Daumen und Zeigefinger der anderen Hand und zeigen Sie die Kapsel in die Kamera. Strecken Sie Ihre Zunge heraus und legen Sie die Kapsel auf Ihrer Zunge ab. Achten Sie dabei darauf, den Arm seitlich abzuwinkeln, um die Sicht auf die Kapsel nicht zu verdecken. Zeigen Sie die auf der Zunge liegende Kapsel in die Kamera und nehmen Sie die Zunge wieder in den Mund.</p>
7	<p>Kapsel einnehmen Trinken Sie nun das Wasser und schlucken die Kapsel herunter. Nachdem Sie die Kapsel heruntergeschluckt haben, stellen Sie das Wasserglas wieder im Sichtfeld der Kamera ab. Strecken Sie dann Ihre Zunge mit weit geöffnetem Mund heraus.</p>
8	<p>Brausebonbon einnehmen Kauen Sie nacheinander die beiden Brausebonbons für insgesamt mindestens 30 Sekunden mit offenem Mund, bis Sie sie herunterschlucken können. Strecken Sie dann Ihre Zunge mit weit geöffnetem Mund heraus. Sie darf nicht blau sein.</p>
9	<p>Aufnahme beenden Drücken Sie die Stopp-Taste (Symbol am linken unteren Bildschirmrand) im Display des Handys um die Aufnahme zu beenden. Die Aufnahme stoppt andernfalls automatisch, wenn die 120 Sekunden Aufnahmezeit abgelaufen sind.</p>
	<p>Hinweis: Die Markerkapsel löst sich im Mund auf, wenn sie nicht geschluckt wird. Wenn die Kapsel nicht geschluckt wird, färbt sie Ihren Mundraum und Ihre Zunge blau, weil der darin befindliche Lebensmittelfarbstoff freigesetzt wird.</p>